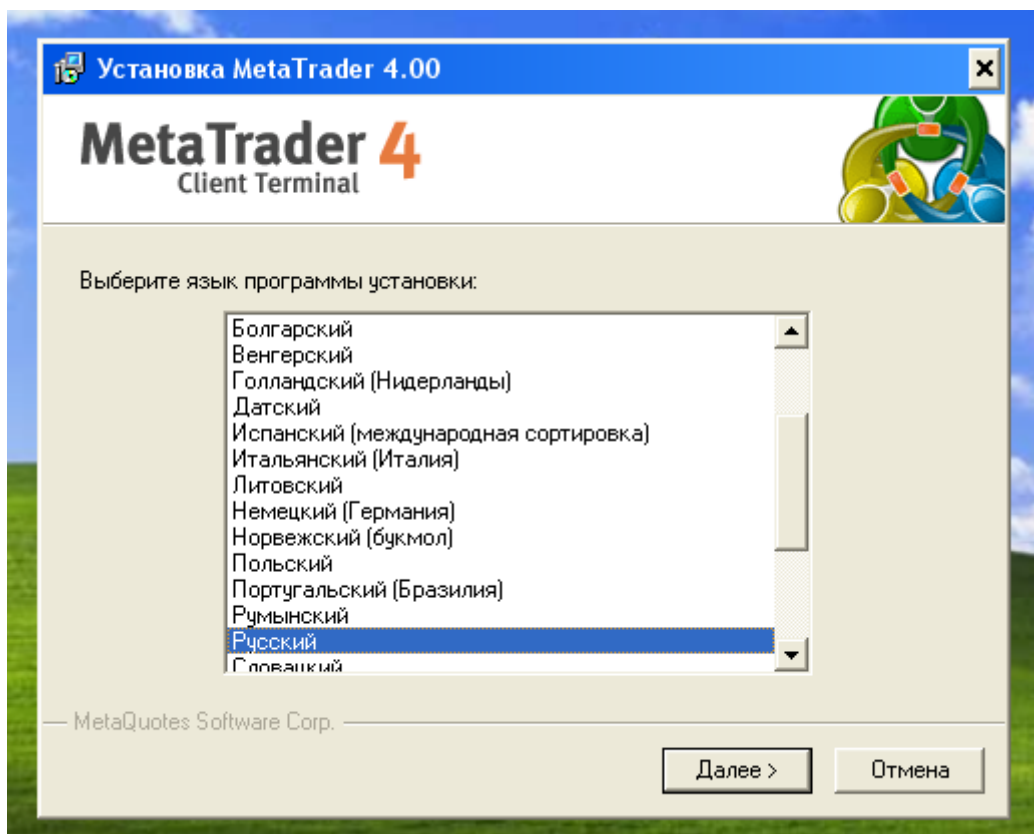


Установка клиентского терминала MetaTrader 4 и открытие демо-счета

Для установки программы скачайте ее с сайта компании MetaQuotes и запустите файл mt4setup.exe.

В окне программы установки будет предложено выбрать язык:



После выбора языка текст программы установки и клиентского терминала **MetaTrader4** преобразуется в выбранный. Кнопка "Далее >" выведет на экран окно программы установки с предупреждением о закрытии всех Windows-приложений и ответственности за нелегальное копирование. После нажатия кнопки "Далее >" на экране появится окно, содержащее лицензионное соглашение. Прочитав лицензионное соглашение и в случае, если вы согласны с его положениями, необходимо отметить флажком "Да, я согласен со всеми условиями данного лицензионного соглашения", в противном случае процесс установки не будет продолжен.

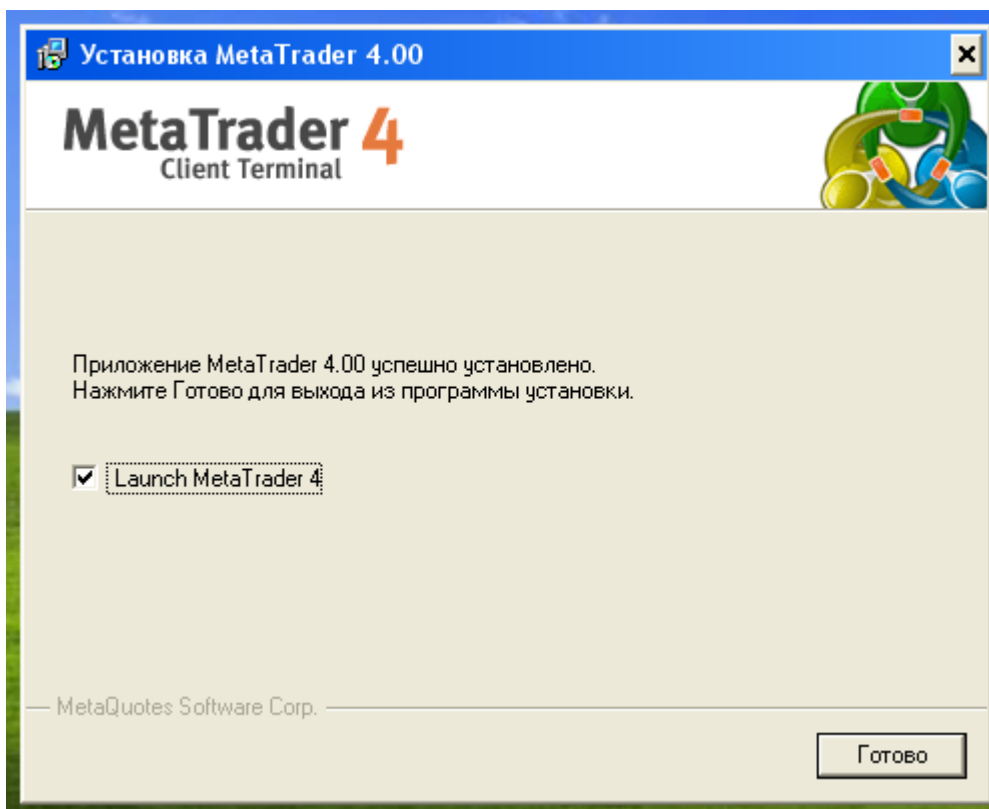
После нажатия кнопки "Далее >" на экране появится окно, предлагающее выбрать каталог установки.

Внимание:

Под одной операционной системой Microsoft Windows можно установить несколько клиентских терминалов MetaTrader, для каждого используя отдельный каталог и отдельную группу (группа в меню "Пуск - > Программы") программ!



Затем появляется окно выбора группы в меню "Программы". Кнопка "Next >" выведет на экран окно с предупреждением о готовности к установке клиентского терминала **MetaTrader**. После нажатия кнопки "Далее >" появится следующее окно, отражающее состояние процесса установки торгового терминала:

**Внимание:**

В случае установки клиентского терминала **MetaTrader4** в каталог, где была установлена предыдущая версия клиентского терминала **MetaTrader**, все настройки, счета и данные предыдущей версии сохраняются!

После завершения установки на экране появляется окно подтверждения успешного завершения установки.

После нажатия кнопки "Готово" выполнение программы установки завершается.

Внимание:

Программа установки клиентского терминала **MetaTrader4** выводит на рабочий стол ярлык клиентского терминала **MetaTrader**, позволяющий запускать клиентский терминал. После установки программы во время первого запуска вам будет предложено открыть демо-счет в компании **MetaQuotes**.

Открыть Счет

Персональные данные
Для открытия счета заполните следующие поля, пожалуйста:

Имя:

Страна: Область:

Город: Индекс:

Адрес:

Телефон: E-mail:

Тип счета: Валюта депозита:

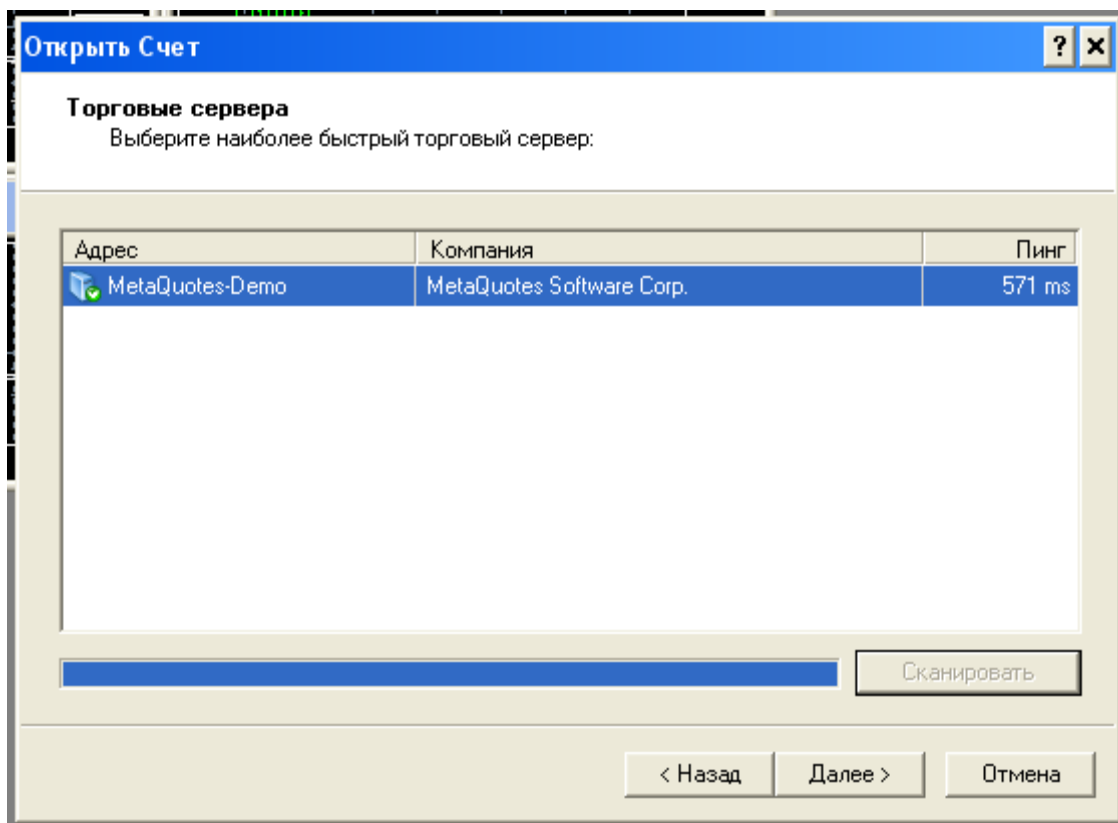
Кредитное плечо: Депозит:

Я согласен получать новости по почте

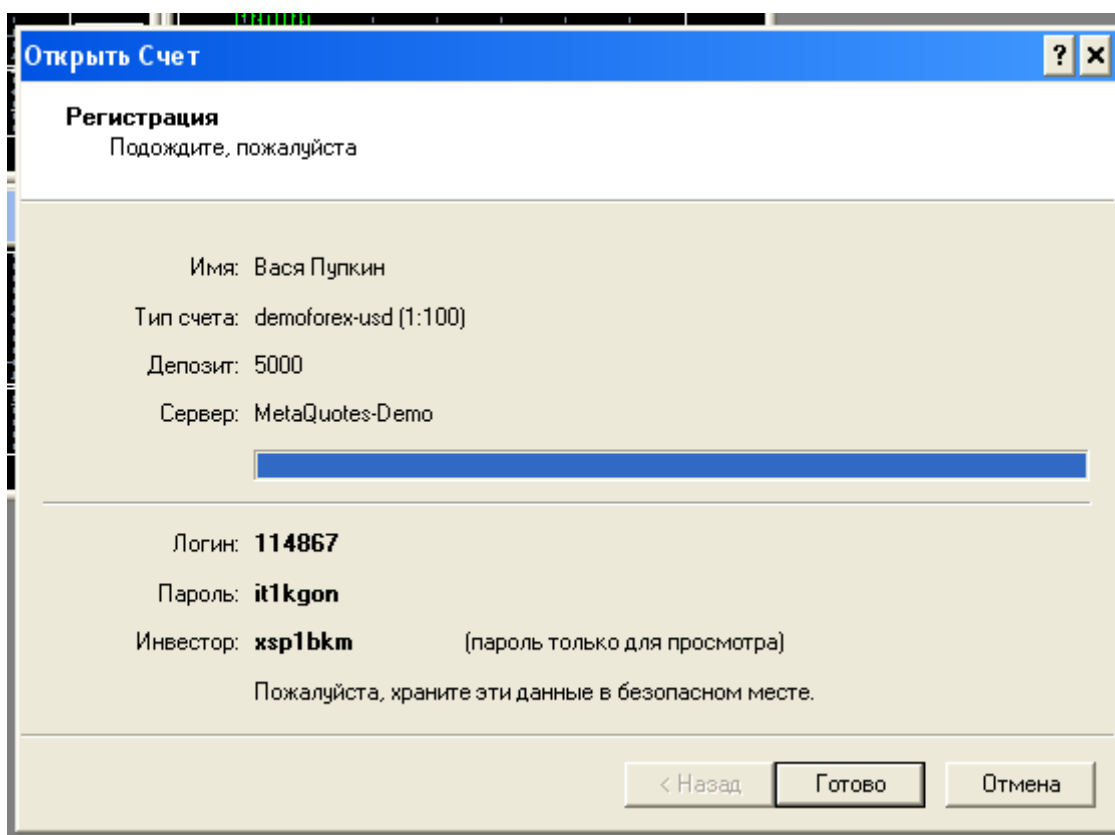
Демонстрационный счет позволяет вам поработать в тренировочном режиме с выбранным сервером, а также оценить качество связи с сервером. Демонстрационный счет не предполагает реальной торговли, но при этом производится учет ваших торговых операций. Это позволяет более качественно, чем на бумаге, отработать вашу торговую стратегию.


Также в поле "**Депозит**" (**Deposit**) можно указать размер начального депозита. Наиболее разумным является указание суммы, близкой к той, которую вы планируете использовать на реальном счете.

Также вы обязаны поставить галочку "Я согласен с тем, что мой e-mail будет добавлен в список рассылки" (**I accept to subscribe into your news letters**). В противном случае кнопка Register будет неактивна. Нажмите кнопку "Далее>". Откроется окно с выбором торгового сервера



Нажмите кнопку **"Сканировать"** (Scan), выберите сервер с наименьшим значением пинга и нажмите кнопку **"Далее>"**. В случае успешной регистрации демо-счета появится окно с логином и паролем.



Если при выборе сервера в адресе вы увидите значок , рекомендуется проверить связь с интернетом и проверить настройки клиентского терминала. Открыть демо-счет можно путем выбора меню **"Файл - > Открыть счет"**. Открыть счет также можно из окна **"Навигатора" (Navigator)**, выбрав раздел **"Счета" (Accounts)**, нажав правую кнопку мыши и выбрав из контекстного меню **"Открыть счет" (Open an Account)**. Открытие демо-счета завершается появлением в окне "Навигатор" в папке **"Счета" (Accounts)** номера открытого счета и имени пользователя, а в окне **"Терминала" (Terminal)** в разделе **"Торговля" (Trade)** появляется строка с финансовыми реквизитами открытого счета и клиентский терминал MetaTrader переходит к обслуживанию открытого счета.

Демонстрационные счета имеют одинаковые возможности с реальными счетами, отличие лишь в том, что они открываются и котируются MetaTrader сервером брокерской компании и получают ответы на свои запросы быстрее.

Внимание:

В одном клиентском терминале MetaTrader можно открыть несколько демо-счетов. Реальные счета открываются брокерскими компаниями на условиях, определенных последними.

Настройки клиентского терминала

Настройки клиентского терминала производятся в меню "Tools — Options" и включают в себя установку параметров:

- **соединения с сервером (вкладка Server)**
- **графиков (вкладка Charts)**
- **графических объектов (вкладка Objects)**
- **торговли (вкладка Trade)**
- **работы экспертов (вкладка Expert Advisors)**
- **функционирования электронной почты (вкладка EMail)**
- **оповещения о системных событиях (вкладка Events)**

Настройка параметров соединения с сервером (вкладка Server)

В поле "Server" указывается IP-адрес или доменное имя сервера и порт связи с ним. Запись должна быть в формате: "[интернет-адрес сервера] : [номер порта]". В поля "Login" и "Password" необходимо ввести номер счета и пароль — эти данные используются при автоматической авторизации (флажок "Keep personal settings and data at startup"). Эта опция позволяет сохранять номер счета и пароль, а при следующем запуске терминала производить автоматическую авторизацию. Кнопка "Change" позволяет изменить существующие мастер и инвесторский пароли.

В поле "Data Center" необходимо указать адрес используемого Дата Центра. Через дата центры клиентский терминал получает новости, котировки, исторические данные (графики) и проводит торговые операции. Кнопка "Test" позволит проверить работу через указанный дата сервер. Флажок "Data Center Auto Configurations" позволяет сконфигурировать работу через Дата Центры автоматически. При этом поле "Data Center" и кнопка "Test" будут заблокированы.

При работе с сетью интернет через прокси-сервер, необходимо произвести дополнительную настройку. Сначала необходимо выставить соответствующий флажок (Enable Proxy Server). Затем, нажав клавишу "Proxy" произвести настройку: указать тип, адрес (IP или доменное имя) и номер порта прокси-сервера, а также логин и пароль доступа к нему. Кнопка "Test" как и в случае с Дата Центром позволяет проверить работоспособность настроек. По завершении настройки, терминал начнет работать через указанный прокси.

В окне настройки можно также сконфигурировать следующие опции:

- **Enable News** — разрешить/запретить получение новостей. Если галочка отсутствует, то программа не будет запрашивать новости. Это может быть полезным для экономии трафика;
- **Enable DDE Server** — разрешить/запретить экспорт котировок в реальном режиме времени по протоколу "DDE" (Dynamic Data Exchange). Пример экспорта в MS Excel можно посмотреть в файле "DDE-Sample.xls" в каталоге клиентского терминала.

Внимание!!! Экспорт исторических данных по протоколу DDE не производится. Трансляция текущих котировок производится только при работающем клиентском терминале.

Настройка параметров графиков (вкладка Charts)

Во вкладке "Charts" производится настройка общих для всех графиков параметров:

- **Show Trade Levels** — разрешить/запретить показывать уровни торговых позиций. Если эта опция включена, на графике будут отражаться уровни: открытых позиций, отложенных ордеров, а также Stop Loss и Take Profit ордеров;
- **Show OHLC** — разрешить/запретить строку OHLC. Эта строка располагается в верхнем левом углу графика и кроме наименования инструмента и периода, также включает в себя цены открытия, закрытия, максимум и минимум последнего бара. Эта опция распространяется также на окна индикаторов;
- **Show Ask Line** — разрешить/запретить показывать уровень Ask-цен по умолчанию. Если установлен этот флажок, на каждом новом графике будут отражаться как Bid, так и Ask цены;
- **Show Period Separator** — показывать разделители периодов. Опция окна настройки графика "Properties — Common — Show Period Separator" выполняет то же действие;
- **Color Print** — цветная печать. При помощи этой опции можно, если позволяет принтер печатать не черно-белые, а цветные графики. Чтобы распечатать график необходимо выполнить команду меню "File — Print", одноименную команду контекстного меню графика, либо нажать клавиши-акселераторы Ctrl+P;
- **Save deleted charts for reopen** — разрешить/запретить использовать шаблон удаленных графиков. Если эта функция включена в каталоге "Deleted" сохраняются шаблоны удаленных графиков. В дальнейшем, при помощи команды меню "File — Open Deleted" можно открыть удаленные графики с их настройками.

Поле "Max bars in history" позволяет задавать объем исторических данных в барах, сохраняемый в исторических файлах. В дальнейшем, эту историю можно будет использовать для тестирования советников. "Max bars on charts" — количество баров, показываемых на графике. Именно по этим барам будут строиться технические индикаторы.

Настройка параметров графических объектов (вкладка Objects)

Во вкладке "Objects" производится настройка общих для всех графических объектов параметров:

- **Show properties after creation** — показывать свойства графических объектов после создания;
- **Select object after creation** — выделять объект после создания;
- **Select object by single mouse click** — выделять объекты по одному нажатию левой кнопки мыши. Если этот флажок не выставлен, объекты выделяются двойным щелчком левой кнопки мыши;
- **Magnet sensitivity** — чувствительность "примагничивания" объектов к ближайшим значениям бара (Open, High, Low, Close), измеряемая в пикселях.

Настройка параметров торговли (вкладка Trade)

"Symbol by default" позволяет задавать символ по умолчанию при совершении торговой операции. Параметр "Automatic" означает, что при открытии позиции или выставлении ордера в поле финансового инструмента будет использоваться символ активного графика. "Last used" означает использование финансового инструмента предыдущей операции. Чтобы по умолчанию всегда использовался один и тот же инструмент, необходимо отметить параметр "Default" и в появившемся списке выбрать требуемый инструмент. Аналогично можно задать изначальное количество лотов ("Lots by default") и отклонение в цене ("Deviation by default"): "Last used" — параметр, использовавшийся в предыдущей операции, а "Default" — постоянное значение.

Настройка параметров работы экспертов (вкладка Expert Advisors)

В этой вкладке задаются базовые настройки использования экспертов:

- **Enable Expert Advisors** — разрешить/запретить использование советников;
- **Disable experts when change account** — запретить использовать работающих советников при смене счета. Этот защитный механизм бывает полезным, например, при переключении с демонстрационного счета на реальный;
- **Disable experts when change profile** — запретить использовать работающих советников при смене профиля;
- **Allow live trading** — разрешить советникам торговать в реальном режиме времени;
- **Ask manual confirmation** — запрашивать подтверждение проведения торговой операции у трейдера;
- **Allow DLL import** — разрешить импорт функций из DLL библиотек. Рекомендуется запрещать эту функцию при работе с неизвестными экспертами;
- **Confirm DLL functions call** — запрашивать подтверждения вызова функций из внешнего DLL файла. Если импорт из DLL модулей был разрешен, эта опция позволит контролировать каждую вызываемую функцию;
- **Allow external experts imports** — разрешить импорт различных функций из других экспертов.

Настройка параметров функционирования электронной почты (вкладка EMail)

В этой вкладке производится настройка почтового ящика, с которого будут отсылаться сообщения по команде советника или по сигналу алерта. Для этого необходимо поставить флажок "Enable" и заполнить следующие поля:

- **SMTP Server** — адрес SMTP сервера;
- **E-mail Address** — адрес ящика электронной почты. Именно с этого адреса будут отсылаться сообщения;
- **Login** — логин для авторизации;
- **Password** — пароль.

Кнопка "Test" отсылает тестовое письмо с использованием указанных настроек и, тем самым, позволяет проверить их работоспособность.

Настройка параметров оповещения о системных событиях (вкладка Events)

Во вкладке "Events" можно настроить сигналы системных событий. Флажок "Enable" разрешает использование сигналов в терминале. В поле "Event" указано предопределенное системное событие, а в поле "Action" задается файл. К системным событиям относятся:

- **Connect** — соединение с сервером;
- **Disconnect** — отсутствие связи с сервером;
- **Email Notify** — получение электронной почты;
- **Timeout** — исчерпание лимита времени и ошибки при выполнении торговых операций;
- **OK** — успешное совершение торговой операции;
- **News** — получение новостей;
- **Expert Advisor** — выполнение советником торговой операции, а также модификация ордера "Stop Loss" при исполнении "Trailing Stop";
- **Expert Confirmation** — запрос советником на подтверждение торговой операции;
- **Alert** — выполнение советником функции "Alert";
- **Requote** — превышение времени отведенного на выполнение торговой операции;
- **Trailing Stop** — срабатывание одноименного ордера.

Если требуется отключить какой-либо из сигналов, необходимо дважды щелкнуть левой кнопкой мыши по его названию или пиктограмме. Чтобы вновь активизировать сигнал, также необходим двойной клик.